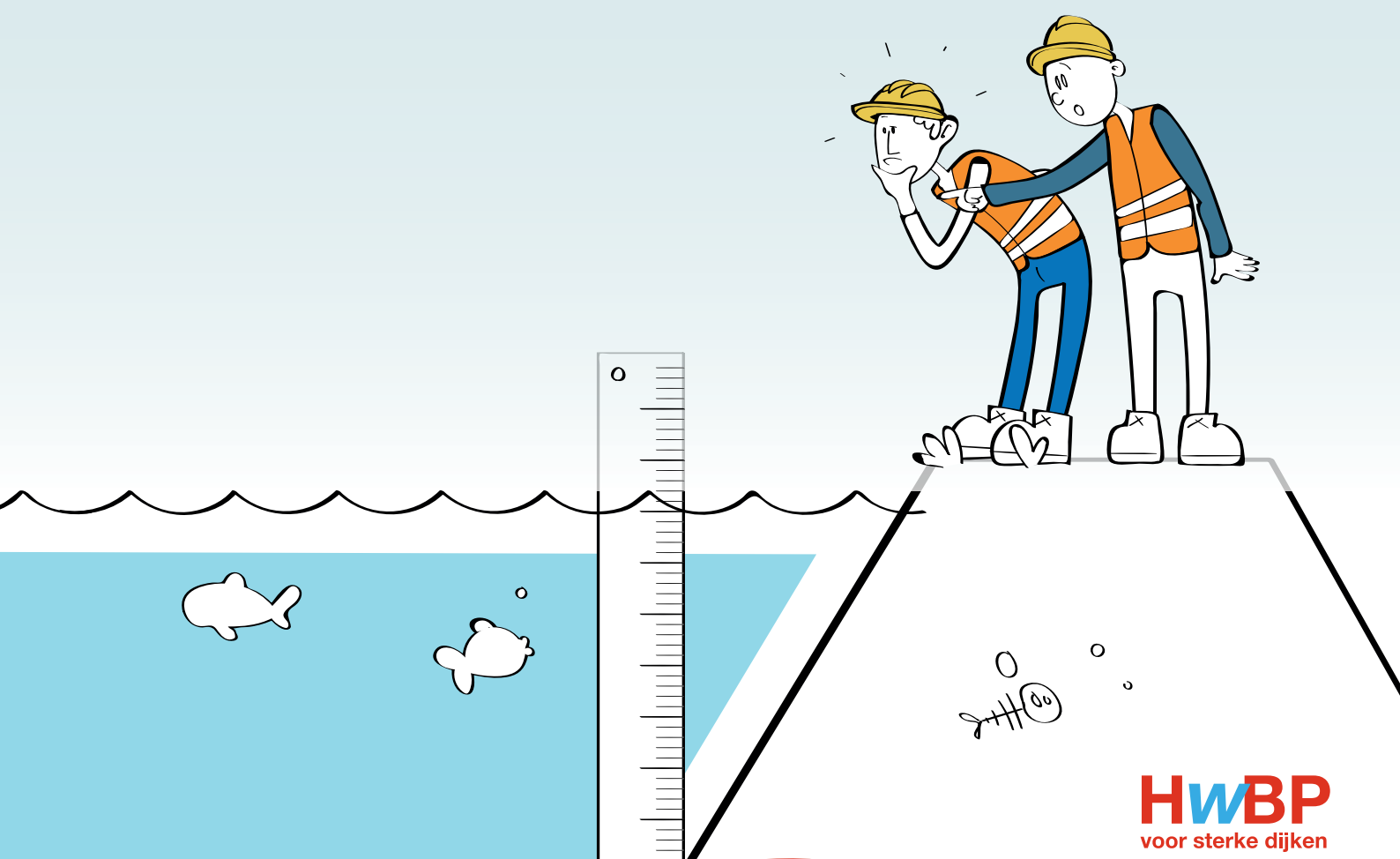


Subsidieregeling

Hoogwaterbeschermingsprogramma



HWBP
voor sterke dijken

Subsidieverlening in 10 stappen

Het Hoogwaterbeschermingsprogramma is een samenwerking tussen de waterschappen en het ministerie van Infrastructuur en Waterstaat. In onderstaand overzicht wordt aan de hand van stappen in de subsidieverlening een aantal hoofdkenmerken van de subsidieregeling weergegeven.

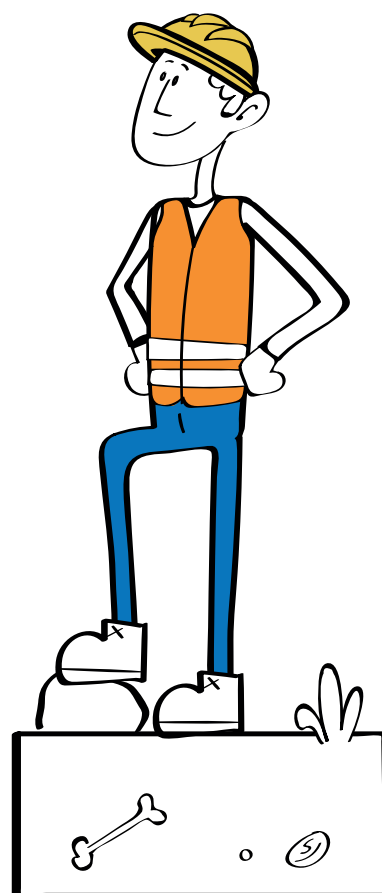




Subsidieregeling HWBP

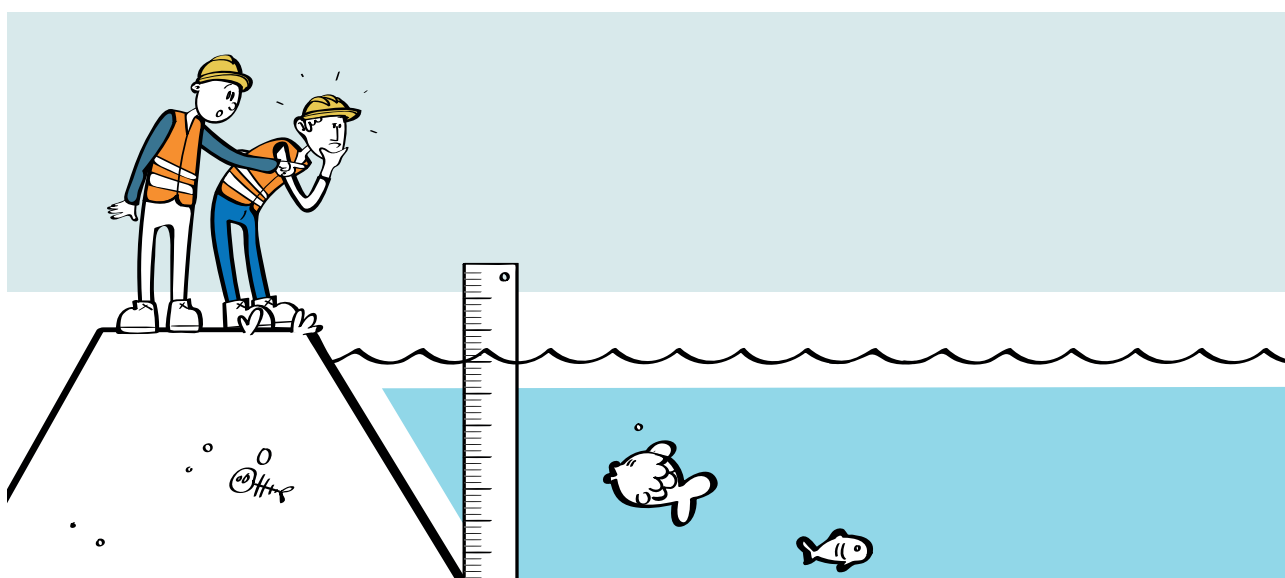
Subsidieverlening in 10 stappen

- 1 Kering voldoet niet meer
- 2 Voorbereiding subsidieaanvraag
- 3 Aanvraag subsidieverlening
- 4 Beoordeling aanvraag (toets)
- 5 Subsidieverlening d.m.v. beschikking
- 6 Uitvoering projectfase
- 7 Wijziging subsidie
- 8 Aanvraag subsidievaststelling
- 9 Beoordeling aanvraag (toets)
- 10 Subsidievaststelling d.m.v. beschikking



Primaire kering voldoet niet meer

1



Indien uit een beoordeling blijkt dat een primaire kering niet meer voldoet aan de veiligheidsnorm kan deze voor versterking worden aangemeld bij het Hoogwaterbeschermingsprogramma. Na een ingangstoets zijn versterkingsprojecten gedefinieerd die nodig zijn om de afgekeurde kering te versterken. De versterkingsprojecten worden op basis van urgentie opgenomen in de programmering. Het programma wordt jaarlijks vastgesteld met de rijksbegroting op prinsjesdag.

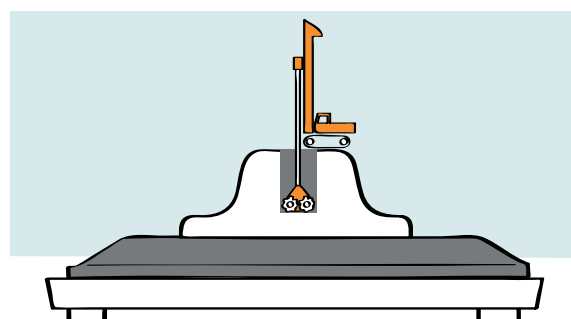
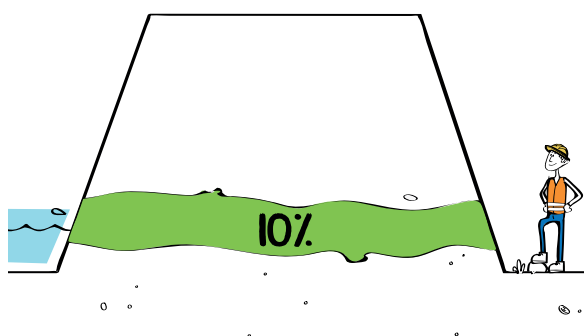
In het HWBP wordt gewerkt volgens een MIRT-achtige structuur. De fasen (voor)verkenning, planuitwerking en realisatie worden gevolgd. Tijdens de verkenning wordt toegewerkt naar een voorkeurs, tijdens de planuitwerking naar een ontwerp dat vastgelegd wordt in een projectbesluit en tijdens de realisatie wordt uitgevoerd.

Vorbereiding subsidieaanvraag

2

Een beheerder bereidt een subsidieaanvraag voor en is verantwoordelijk voor de interne kwaliteitsborging. Bij de programmadirectie wordt gewerkt met begeleidingsteams.

Tijdens de voorbereiding van een subsidieaanvraag worden verwachtingen tussen de beheerder en de programmadirectie gelijkgeschakeld en wordt toegewerkt naar een goed voorbereide subsidieaanvraag.



Innovatieve Soilmix-techniek

Bij de voorbereiding zijn o.a. de volgende punten van belang:
Reguliere subsidie wordt per fase verleend. De subsidie is gebaseerd op 90% van de geraamde subsidiabele kosten van een sober en doelmatig ontwerp van de maatregel.

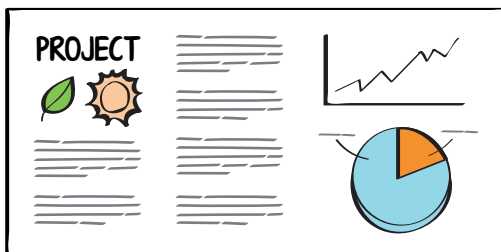
Voor innovatieve maatregelen wordt een subsidie verleend voor 100% van de subsidiabele werkelijke kosten; aanvullende eisen zijn hierbij van toepassing.

Aanvraag subsidieverlening

3

Per fase wordt door de beheerder een aanvraag tot verlening van een subsidie ingediend. De beslissing op de aanvraag wordt in beginsel genomen binnen 8 weken na de ontvangst van de aanvraag. Indien aanvullende informatie of onderbouwing nodig is, wordt deze termijn opgeschort. Daarnaast heeft de programmadirectie de mogelijkheid om de termijn te verlengen indien de beoordeling meer tijd vergt.

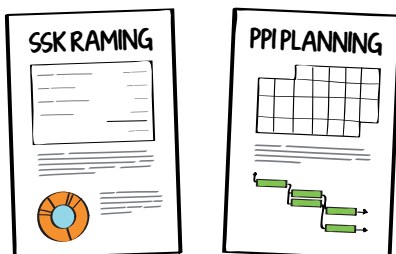
Een aanvraag gaat vergezeld van:



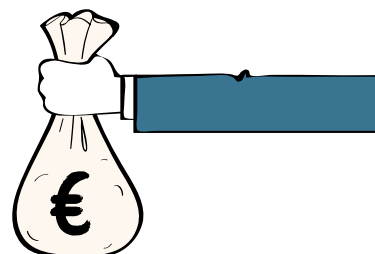
- Een eindverantwoording over de in de voorgaande fase behaalde resultaten



- Een plan van aanpak van de fase waarvoor subsidie wordt aangevraagd



- Een SSK-raming, PPI-planning, risicodossier en referentieblad



- Het aangevraagd subsidiebedrag en een aanvraag tot voorschotverlening

Beoordeling aanvraag

4

De aanvraag wordt in behandeling genomen door de programmadirectie Hoogwaterbescherming. De programmadirectie toetst de aanvraag aan de subsidieregeling. Hierbij is sprake van een risicogestuurde aanpak waarbij expertise uit de alliantie HWBP kan worden ingezet

Voor een maatregel die op het subsidieprogramma van het Hoogwaterbeschermingsprogramma is opgenomen, komen o.a. voor subsidie in aanmerking:



- Kosten voor voorbereiding, administratie en toezicht



- Kosten voor onderzoek en het opstellen van mogelijke ontwerpen



- Kosten voor het verkrijgen van vergunningen en het verwerven van grond en vastgoed



- Kosten voor het verleggen van kabels en leidingen, nadeelcompensatie en een risicoreservering



- Realisatiekosten

Niet voor subsidie komen in aanmerking o.a.:

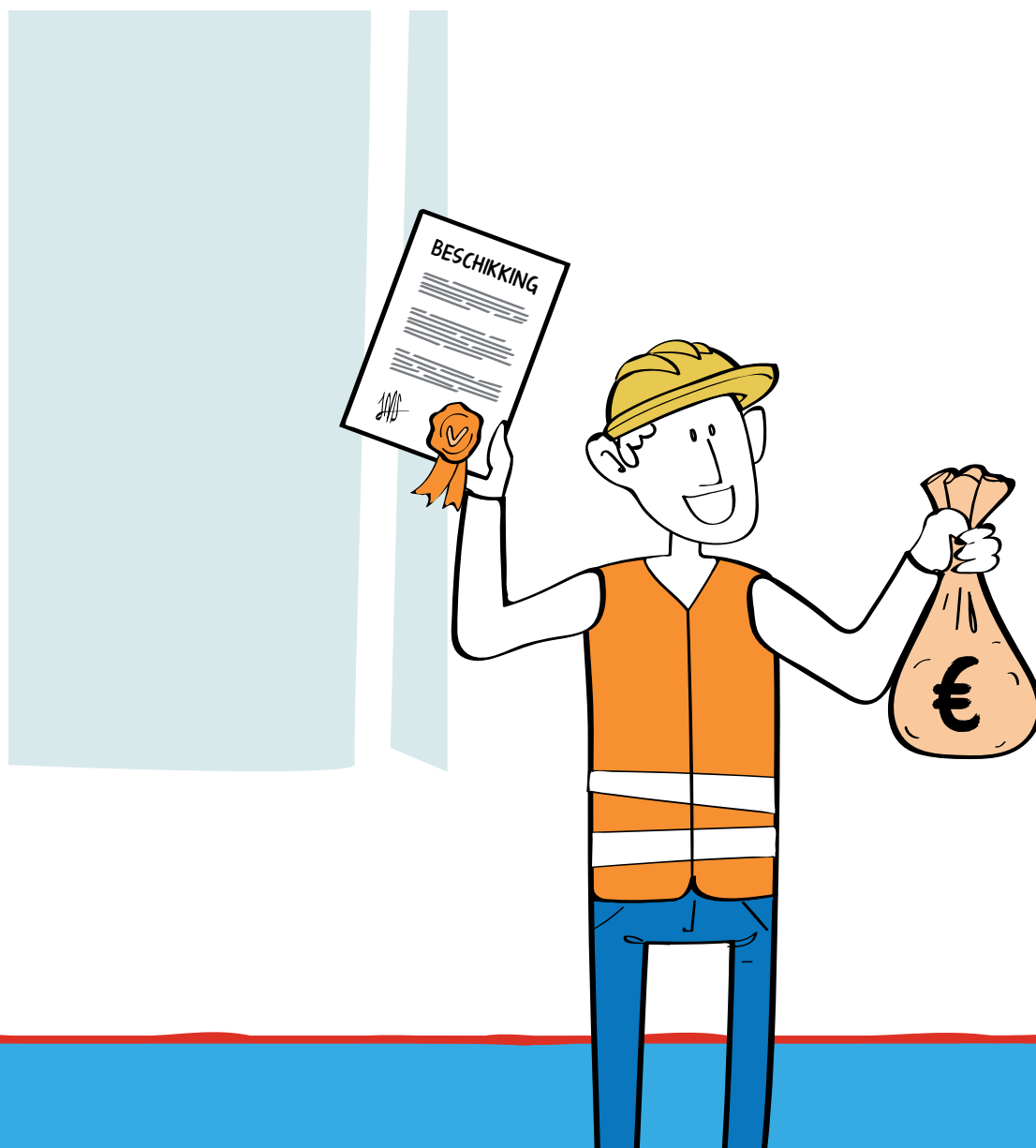
- Kosten die worden gemaakt om de maatregel te laten opnemen in het programma
- Kosten waarvoor reeds subsidie is verstrekt
- Kosten die op een andere wijze vergoed worden
- Kosten voor (achterstallig) beheer en onderhoud

Subsidieverlening

5

Na een positieve beoordeling wordt de subsidie verleend door het afgeven van een beschikking. In een beschikking kunnen voorwaarden opgenomen worden.

In een begeleidende brief kunnen eventuele aandachtspunten worden benoemd.



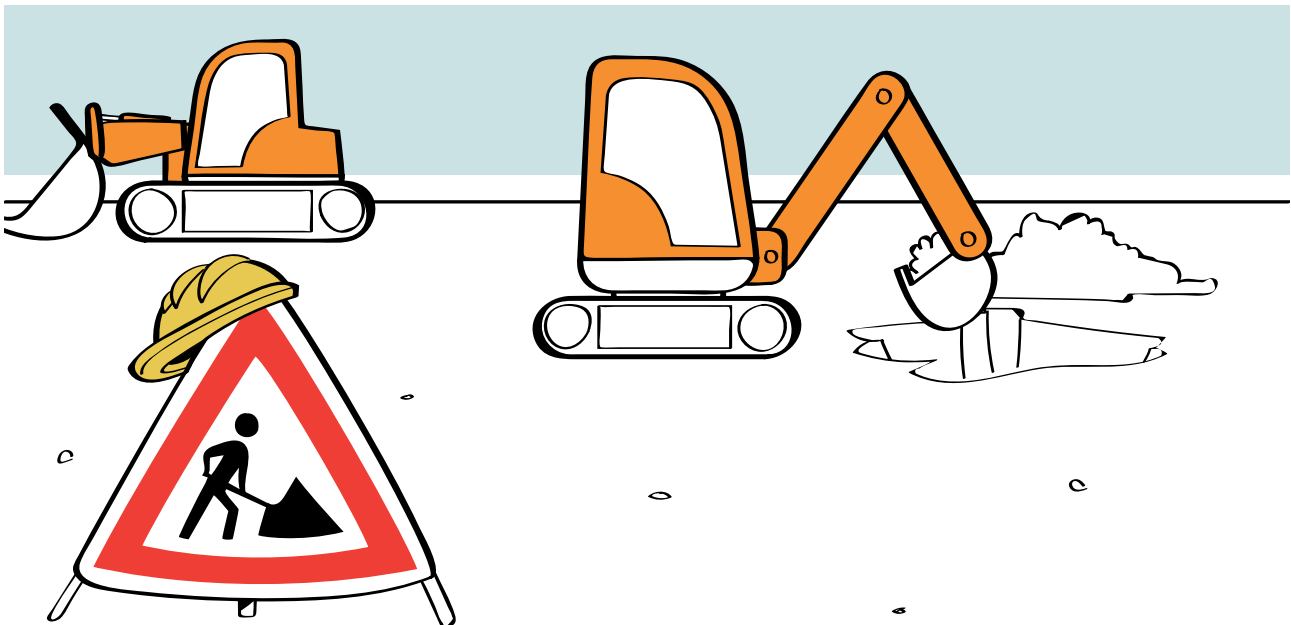
Uitvoering projectfase

6

De beheerder is verantwoordelijk voor het uitvoeren van de betreffende projectfase conform het plan van aanpak. De uitvoeringsrisico's komen in principe ten laste van de beheerder.

Voor de fases leidt dat tenminste tot de volgende resultaten:

- Voorverkenning: stabiele scope waterveiligheid
- Verkenning: voorkeursalternatief
- Planuitwerking: projectbesluit
- Realisatie: maatregel uitgevoerd



Wijziging subsidie

7



Een subsidie kan ook gewijzigd worden; o. a.:

- Na de gunningsbeslissing van de realisatie wordt de subsidie gewijzigd op basis van het aanbestedingsresultaat
- Als de geraamde subsidiabele kosten toenemen o.a. als gevolg van wijzigingen in wet- of regelgeving
- Als gevolg van wijziging van de reikwijdte van de maatregel voor zover die wijziging plaatsvindt op initiatief of aanwijzing van de minister

Aanvraag subsidievaststelling

8

De beheerder dient binnen 6 maanden na voltooiing van een fase een aanvraag tot subsidievaststelling in.

De aanvraag gaat vergezeld van:



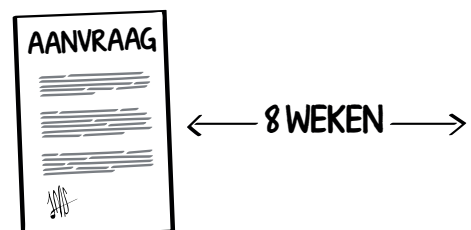
- Een eindverantwoording over de in de fase behaalde resultaten



- Een overzicht met uitbetaalde voorschotten

De beslissing op de aanvraag wordt genomen binnen 8 weken na de ontvangst van de aanvraag.

Vaak gaat de aanvraag voor het vaststellen van de subsidie vergezeld van een aanvraag voor subsidieverlening van de volgende fase.



Beoordeling aanvraag

9

De aanvraag wordt in behandeling genomen door de programmadirectie Hoogwaterbescherming. De programmadirectie toetst de aanvraag aan de subsidieregeling. Hierbij is sprake van een risicogestuurde aanpak waarbij expertise uit de alliantie HWBP kan worden ingezet.

De programmadirectie toets of de resultaten, waarvoor de subsidie verleend is, behaald zijn. De subsidie kan lager worden vastgesteld indien blijkt dat activiteiten deels niet zijn uitgevoerd, er niet voldaan is aan verplichtingen of de informatie bij de subsidieaanvraag of subsidieverlening onvolledig of onjuist was.



Subsidievaststelling d.m.v. beschikking

10

Als de resultaten, waarvoor subsidie verleend is, behaald zijn, wordt de eerder verleende subsidie door het afgeven van een beschikking vastgesteld.
De subsidie is daarmee definitief.



Meer informatie

Meer informatie over het subsidieverleningsproces en over de subsidiabiliteit van kosten, is te vinden op de website van het HWBP:

<https://www.hwbp.nl/subsidie>

Bij eventuele tegenstrijdigheden met de subsidieregeling gelden de bepalingen in de regeling.

HWBP
voor sterke dijken

Voor vragen over de subsidieregeling kun je contact opnemen met de programmadirectie van het HWBP.

<https://www.hwbp.nl>